

POLITYKA OCHRONY DZIECI I MŁODZIEŻY PRZED KRZYWDZIENIEM W ZESPOLE SZKÓŁ NR 3 W KATOWICACH

OPISUJĄCA STANDARDY OCHRONY WSZYSTKICH UCZNIÓW PRZED KRZYWDZIENIEM I SPOSÓB ICH STOSOWANIA

PREAMBUŁA

Każde dziecko wymaga szczególnej opieki i troski, w tym właściwej ochrony przed wszelkimi formami przemocy fizycznej psychicznej, krzywdy lub zaniedbania, złego traktowania lub wyzysku, w tym wykorzystywania w celach seksualnych.

Podstawą działań podejmowanych przez personel szkoły jest podmiotowe traktowanie każdego ucznia, kierowanie się jego dobrem i najlepszym interesem, uwzględnianie jego potrzeb oraz ochrona przed przemocą. Pracownik jest zobowiązany realizować cele standardów, przestrzegając obowiązującego prawa i przepisów wewnętrznych. Dzięki standardom szkoła troszczy się o dobro każdego ucznia oraz zabezpiecza personel wyposażając go w odpowiednią wiedzę i zasady wskazujące zachowania niedozwolone względem uczniów oraz sposoby informowania o oczekiwanej reakcji w przypadku obaw o ich bezpieczeństwo.

PODSTAWY PRAWNE *(można z nich zrezygnować)*

- Konwencja o prawach dziecka przyjęta przez Zgromadzenie Ogólne Narodów Zjednoczonych dnia 20 listopada 1989 r. (Dz. U. z 1991r. Nr 120, poz. 526 z późn. zm.)
- Konstytucja Rzeczypospolitej Polskiej z dnia 2 kwietnia 1997 r. (Dz. U. Nr 78, poz. 483 z późn. zm.)
- Ustawa z dnia 25 lutego 1964 r. Kodeks rodzinny i opiekuńczy (t.j. Dz. U. z 2020 r. poz. 1359)
- Ustawa z dnia 28 lipca 2023 r. o zmianie ustawy - Kodeks rodzinny i opiekuńczy oraz niektórych innych ustaw (Dz. U. poz. 1606)
- Ustawa z dnia 13 maja 2016 r. o przeciwdziałaniu zagrożeniom przestępczością na tle seksualnym (t.j. Dz. U. z 2023 r. poz. 31 z późn. zm.)
- Ustawa z dnia 29 lipca 2005 r. o przeciwdziałaniu przemocy domowej (t.j. Dz. U. z 2021 r. poz. 1249).
- Ustawa z dnia 6 czerwca 1997 r. Kodeks karny (t.j. Dz. U. z 2022 r. poz. 1138 z późn. zm.).
- Ustawa z dnia 6 czerwca 1997 r. Kodeks postępowania karnego (t.j. Dz. U. z 2022 r. poz. 1375 z późn. zm.).
- Ustawa z dnia 23 kwietnia 1964 r. Kodeks cywilny (t.j. Dz. U. z 2022 r. poz. 1360 z późn. zm.) -art. 23 i 24
- Ustawa z dnia 17 listopada 1964 r. Kodeks postępowania cywilnego (t.j. Dz. U. z 2023 r. poz. 1550 z późn. zm.)
- Statut Szkoły

Rozdział I

OBJAŚNIENIE TERMINÓW

1. **Małoletni** – każda osoba do ukończenia 18. roku życia, chyba, że zgodnie z prawem odnoszącym się do dziecka uzyska ono wcześniej pełnoletność.
2. **Uczeń/dziecko/mlodzież** – każda osoba uczęszczająca do **IX LICEUM OGÓLNOKSZTAŁCĄCEGO Z ODDZIAŁAMI INTEGRACYJNYMI IM. H. SIENKIEWICZA I SZKOŁY PODSTAWOWEJ NR 60 IM. M. GRZEGORZEWSKIEJ SPECJALNEJ W KATOWICACH** niezależnie od wieku (w tym małoletni).
3. **Pracownik szkoły** osoba zatrudniona na podstawie umowy o pracę lub umowy zlecenia.
4. **Personel** – każdy **pracownik szkoły/zespołu**, bez względu na formę zatrudnienia w tym współpracownik, stażysta, praktykant, wolontariusz lub inna osoba, która z racji pełnionej funkcji lub zadań ma (nawet potencjalny) kontakt z uczniami.
5. **Kierownictwo** – dyrektor i wicedyrektor.
6. **Opiekun ucznia (małoletniego)** – osoba uprawniona do reprezentacji dziecka w szczególności jego rodzic lub opiekun prawny, a także rodzic zastępczy.
7. **Zgoda opiekuna ucznia (małoletniego)** oznacza zgodę co najmniej jednego z opiekunów dziecka. Jednak w przypadku braku porozumienia między rodzicami dziecka należy poinformować rodziców o konieczności rozstrzygnięcia sprawy przez sąd – wydział rodzinny i nieletnich.
8. **Krzywdzenie ucznia (małoletniego)** oznacza popełnienie czynu zabronionego lub czynu karalnego na szkodę dziecka przez jakąkolwiek osobę, w tym pracownika szkoły, lub zagrożenie dobra dziecka, w tym jego zaniedbywanie.
9. **Osoba odpowiedzialna za Internet** to wyznaczony przez Dyrektora szkoły pracownik, sprawujący nadzór nad korzystaniem z Internetu przez uczniów na terenie szkoły oraz nad bezpieczeństwem uczniów w Internecie.
10. **Koordinator odpowiedzialny za standardy ochrony uczniów przed krzywdzeniem** to wyznaczeni przez Dyrektora szkoły pracownicy koordynujący działania związane z realizacją standardów na terenie szkoły.
11. **Dane osobowe** ucznia (małoletniego) to wszelkie informacje umożliwiające jego identyfikację.
12. **Sąd** - Wydział Rodzinny i Nieletnich Sądu Rejonowego.
13. **Polityka** – dokument zawierający opis realizacji standardów ochrony uczniów przed krzywdzeniem.
14. **Standardy** – Standardy Ochrony Uczniów przed Krzywdzeniem.
15. **KRK** – Krajowy Rejestr Karny
16. **Bezpieczne środowisko** - środowisko pozbawione nadużyć, zastraszania, przemocy, posiadające jasne procedury bezpieczeństwa oraz w ramach, którego podejmowanie są działania mające na celu profilaktykę przemocy

Rozdział II

ROZPOZNAWANIE I REAGOWANIE NA CZYNNIKI RYZYKA KRZYWDZENIA UCZNIÓW

wskazane w Ustawie (podstawa prawna: art. 22c ust. 1 pkt 2 oraz pkt 7 ustawy o przeciwdziałaniu zagrożeniom przestępczością na tle seksualnym)

1. Standardy obowiązujące w szkole:
 - a) **Polityka:** w szkole został opracowany i przyjęty do realizacji dokument łatwo dostępny i zrozumiały dla wszystkich członków społeczności szkolnej.
 - b) **Personel:** szkoła weryfikuje personel w zakresie przygotowania do pracy i niekaralności oraz zapewnia pracownikom podstawową edukację na temat stosowania standardów i pomocy uczniom w sytuacjach zagrożenia.
 - c) **Procedury:** w szkole zostały jasno określone zasady zgłaszania podejrzeń i podejmowania interwencji w sytuacji zagrożenia bezpieczeństwa ucznia w każdym z obszarów oraz zasady prowadzenia dokumentacji.
 - d) **Ewaluacja:** szkoła monitoruje skuteczność podejmowanych działań w obszarze ochrony uczniów przed krzywdzeniem oraz wprowadza niezbędne zmiany.
2. Celem standardów jest:
 - a) zwrócenie uwagi personelu szkoły, opiekunów oraz podmiotów i instytucji współpracujących ze szkołą na obowiązek podejmowania systematycznych działań na rzecz ochrony uczniów przed krzywdzeniem;
 - b) określenie zakresu obowiązków wyznaczonych przedstawicieli szkoły w realizacji działań na rzecz ochrony uczniów przed krzywdzeniem;
 - c) opracowanie zasad postępowania, wykorzystywanych podczas interwencji w przypadku podejrzenia krzywdzenia uczniów;
 - d) prowadzenie działalności wychowawczo-profilaktycznej w zakresie zapobiegania krzywdzeniu uczniów.
3. Personel szkoły, zgodnie z posiadaną wiedzą i procedurami obowiązującymi w szkole, w ramach wykonywanych obowiązków zwraca uwagę na czynniki ryzyka i symptomy krzywdzenia uczniów, monitoruje ich sytuację i dobrostan oraz stosuje zasady określone w Standardach.
4. Dyrektor szkoły wyznacza wszystkich nauczycieli jako osoby odpowiedzialne za przyjmowanie zgłoszeń o zdarzeniach zagrażających uczniom i udzielenie im wsparcia oraz prowadzenie rejestru zgłoszeń i interwencji. W szkołach, gdzie uruchomiono system RESQL, za przyjmowanie zgłoszeń odpowiedzialni są wybrani interwencji, którzy podejmują działania zgodnie z wytycznymi.
5. Informacje w rejestrze obejmują: datę, personalia osoby zgłaszającej, personalia dziecka, krótki opis sprawy, planowane kroki i ustalenia.
6. Dyrektor wyznacza miejsce, w którym przechowywany jest rejestr spraw i inna dokumentacja związana z ujawnieniem lub zgłoszeniem incydentów/zdarzeń zagrażających dobru ucznia.

Rozdział III

ZASADY BEZPIECZNYCH RELACJI PERSONEL – UCZEŃ

wskazane w Ustawie (podstawa prawna: art. 22c ust. 1 pkt 1 ustawy o przeciwdziałaniu zagrożeniom przestępczością na tle seksualnym)

1. Komunikacja z uczniami (z uwzględnieniem zaburzeń zawartych w orzeczeniu o potrzebie kształcenia specjalnego oraz opinii).
 - 1) W komunikacji z uczniami należy:
 - a) zachować cierpliwość i szacunek;
 - b) słuchać uważnie uczniów i udzielać im odpowiedzi adekwatnych do ich wieku i danej sytuacji;
 - c) podejmować decyzje dotyczące ucznia biorąc pod uwagę jego oczekiwania i potrzeby oraz informując go o tym;
 - d) szanować prawo ucznia do prywatności;
 - e) wyjaśnić uczniowi, najszybciej jak to możliwe, konieczność odstąpienia od zasady poufności, w celu zapewnienia mu właściwej ochrony;
 - f) poinformować ucznia, że jeśli czuje się niekomfortowo w jakiejś sytuacji, wobec konkretnego zachowania czy słów, powinien o tym powiedzieć zaufanej/wskazanej osobie, oczekując odpowiedniej reakcji i/lub pomocy.
 - 2) W komunikacji z uczniami nie wolno:
 - a) zawstydzać, upokarzać, lekceważyć i obrażać uczniów;
 - b) krzyczeć do uczniów, w sytuacji innej niż wynikająca z konieczności zapewnienia bezpieczeństwa jemu lub innym uczniom;
 - c) ujawniać informacji wrażliwych dotyczących ucznia wobec osób nieuprawnionych, w tym wobec innych uczniów. Obejmuje to również wizerunek ucznia, informacje o jego/jej sytuacji rodzinnej, ekonomicznej, medycznej, opiekuńczej i prawnej;
 - d) zachowywać się w obecności uczniów w sposób niestosowny. Obejmuje to używanie wulgarnych słów, gestów i żartów, wypowiedzianie obraźliwych uwag, nawiązywanie w wypowiedziach do aktywności bądź atrakcyjności seksualnej oraz wykorzystywanie wobec uczniów relacji władzy lub przewagi fizycznej (zastraszanie, przymuszanie, groźby).
2. Kontakt fizyczny z uczniami
 - 1) Dozwolony kontakt z uczniami:
 - a) tylko taki, który jest stosowny i spełnia zasady bezpiecznego kontaktu; który jest odpowiedzią na potrzeby uczniów w danym momencie; który uwzględnia wiek ucznia, jego etap rozwojowy, płeć, kontekst kulturowy i sytuacyjny;
 - b) uścisk dłoni lub jego substytut (np. *żółwik*, *piątka itp.*), pod warunkiem, że uczeń akceptuje taką formę przywitania lub pożegnania i wyraża na nią zgodę;
 - c) wyłącznie za zgodą lub na wyraźną prośbę ucznia w celu uspokojenia, w trakcie spaceru; „masażyki” przez ubranie (np. masaż Shiatsu, Shantala, za pomocą np. wałków i kulek);
 - d) w uzasadnionych sytuacjach i stanach wyższej konieczności, tj. pomocy przy ćwiczeniach fizycznych (np. asekuracja), ratujących zdrowie i życie (np. resuscytacja), pomocy w czynnościach higienicznych i obsługowych osobom z niepełnosprawnościami lub niesamodzielnym (np. pomaganie w ubieraniu i rozbieraniu, jedzeniu, myciu, przewijaniu i korzystaniu z toalety itp.);

- e) należy zachować szczególną ostrożność wobec młodzieży, która doświadczyła nadużycia i krzywdzenia, w tym seksualnego, fizycznego bądź zaniedbania. Takie doświadczenia mogą czasem sprawić, że uczeń będzie dążyć do nawiązania niestosownych bądź nieadekwatnych fizycznych kontaktów z dorosłymi. Należy reagować taktownie, ale stanowczo, aby pomóc uczniowi zrozumieć znaczenie osobistych granic;
- f) jeśli jakaś aktywność ma związek z cyklicznym dotykiem, należy poinformować o tym opiekunów i uzyskać ich zgodę;
- g) należy informować dyrekcję o wszystkich ryzykownych sytuacjach (np. zauroczenie uczniem przez pracownika lub pracownikiem przez ucznia) z odpowiednim wyczuciem i zachowaniem poufności i poszanowaniem godności osób zaangażowanych.

2) Niedopuszczalne i niedozwolone są:

- a) każde przemocowe działanie wobec uczniów, tj. bicie, szturchanie, popychanie czyli wykonywanie jakiegokolwiek czynności naruszającej ich nietykalność fizyczną;
- b) dotykanie uczniów w sposób, który może być odebrany i uznany za nieprzyzwoity lub niestosowny;
- c) podejmowanie aktywności takich jak: pełne, mocne uściski; całowanie; laskotanie; udawane walki z uczniami czy brutalne zabawy fizyczne; leżenie lub spanie w łóżku obok ucznia (np. na wycieczce szkolnej).
- d) tylko w uzasadnionych przypadkach wynikających z zaburzenia dziecka oraz za zgodą dyrektora i rodzica/opiekuna dozwolone jest spanie z uczniem w jednym pokoju podczas wycieczki szkolnej.
- e) w związku z zaburzeniami występującymi u uczniów Zespołu wprowadzone zostały Procedury przytrzymania

3. Działania z uczniami

1) W działaniach z uczniami należy:

- a) rozwijać szacunek dla praw człowieka i podstawowych wolności, dla innych kultur oraz przygotowywać ucznia do odpowiedzialnego życia w wolnym społeczeństwie, w duchu zrozumienia, pokoju, tolerancji, równości płci oraz przyjaźni między wszystkimi narodami i grupami etnicznymi, narodowymi i religijnymi i z osobami rdzennego pochodzenia;
- b) chronić uczniów przed dyskryminacją ze względu na jakąkolwiek cechę dziecka;
- c) przeciwdziałać dyskryminacji i przemocy motywowanej uprzedzeniami zarówno w działalności edukacyjnej jak i wychowawczej;
- d) traktować uczniów równo i sprawiedliwie bez względu na ich płeć, orientację seksualną, sprawność/niepełnosprawność, status społeczny, etniczny, kulturowy, religijny i światopogląd. Bez względu na ich indywidualne różnice, takie jak: wiek, płeć, wygląd, charakter, pochodzenie, kolor skóry, wyznanie, orientacja seksualna, stan zdrowia, sytuacja rodzinna/materialna;
- e) unikać faworyzowania;
- f) aktywnie angażować uczniów, uwzględniając ich specjalne potrzeby edukacyjne w tym niepełnosprawność;
- g) doceniać wkład uczniów w podejmowane działania uwzględniając ich indywidualne potrzeby i możliwości, w tym wynikające ze specjalnych potrzeb edukacyjnych;
- h) przestrzegać zasad określonych w Statucie szkoły (lub innych dokumentach prawa wewnątrzszkolnego) w zakresie nagradzania i wyciągania konsekwencji wobec uczniów.

- 2) W działaniach z uczniami nie wolno:
- a) nawiązywać jakichkolwiek relacji romantycznych lub seksualnych;
 - b) składać uczniom propozycji o nieodpowiednim charakterze (np. zakupy dla nauczyciela, przeparkowanie samochodu, spotkanie na osobności poza szkołą);
 - c) wypowiadać nacechowanych seksualnie komentarzy, żartów, gestów;
 - d) udostępniać treści erotycznych i pornograficznych bez względu na ich formę;
 - e) utrzymywać wizerunku ucznia (filmowanie, nagrywanie głosu, fotografowanie) dla potrzeb prywatnych. Dotyczy to także umożliwienia osobom trzecim utrwalenia wizerunków uczniów, jeśli dyrekcja nie została o tym poinformowana, nie wyraziła na to zgody i nie uzyskała zgody opiekunów oraz samych uczniów;
 - f) proponować uczniom alkoholu, wyrobów tytoniowych ani nielegalnych substancji, jak również używać ich w ich obecności;
 - g) przyjmować pieniędzy, prezentów od uczniów, ani ich opiekunów. Nie dotyczy to drobnych okazjonalnych upominków/podarków związanych ze świętami/ wydarzeniami w roku szkolnym, np. kwiatów, prezentów składkowych itp.;
 - h) wchodzić w relacje jakiegokolwiek zależności wobec ucznia lub jego opiekunów;
 - i) zachowywać się w sposób mogący sugerować innym istnienie takiej zależności i prowadzący do oskarżeń o nierówne traktowanie bądź czerpanie korzyści;
 - j) komentować zachowania ucznia w sposób mający na celu jego poniżenie, ośmieszenie, zdyskredytowanie w oczach innych osób.

4. Kontakt z uczniami poza godzinami pracy

- 1) Personel szkoły utrzymuje kontakt z uczniami w godzinach pracy i w związku z realizacją celów i zadań edukacyjnych, wychowawczych, opiekuńczych określonych w programie wychowawczo-profilaktycznym i planie pracy szkoły.
- 2) Nie wolno zapraszać uczniów do swojego miejsca zamieszkania ani spotykać się z nimi poza godzinami pracy. Obejmuje to także kontakty z dziećmi poprzez prywatne kanały komunikacji (prywatny telefon, e-mail, komunikatory, profile w mediach społecznościowych). W uzasadnionych przypadkach np.: wycieczka szkolna, szybkie przekazywanie informacji klasie, dozwolona jest komunikacja przez komunikator *Messenger* lub *Whatsapp* – za zgodą dyrektora szkoły i rodzica/opiekuna. Stworzona grupa musi być usunięta do tygodnia po zakończeniu wydarzenia.
- 3) Jeśli zachodzi konieczność spotkania z uczniami poza godzinami pracy, pracownik/personel szkoły informuje o tym fakcie dyrekcję, a ich opiekunowie muszą wyrazić zgodę na taki kontakt.
- 4) Utrzymywanie relacji towarzyskich lub rodzinnych (jeśli uczniowie i ich opiekunowie są osobami bliskimi wobec pracownika) wymaga zachowania poufności wszystkich informacji dotyczących innych uczniów i ich opiekunów.
- 5) Jeśli zachodzi taka konieczność, właściwą formą komunikacji z uczniami i ich opiekunami poza godzinami pracy są kanały służbowe: e-mail, dziennik elektroniczny, platformy edukacyjne, np. MS Teams, telefon służbowy lub inne formy przyjęte w szkole: czat grupowy, czat klasowy, np. na Messengerze lub Whatsapp (– za zgodą dyrektora szkoły, rodzica/opiekuna i nauczyciela).
- 6) W przypadku korzystania z innego niż służbowy kanał komunikatora, należy pamiętać o uzyskaniu zgody na upublicznienie numeru telefonu wszystkim uczestnikom grupy na Whatsapp

oraz określeniu jasnych zasad korzystania (w jakim celu? w jakich porach? jakich tematów nie poruszamy?). Bezwzględnie należy zaznaczyć, iż tego typu komunikatory nie są miejscem do zgłaszania/podejmowania interwencji. W szkołach, gdzie uruchomiono system RESQL, tego typu zgłoszeń dokonuje się w ramach tego systemu.

5. Wyjazdy i wyjścia edukacyjne:
 - a) w czasie wyjazdów i wyjść edukacyjnych przestrzegane są wszystkie standardy obowiązujące w szkole;
 - b) pracownicy szkoły przestrzegają zasad określonych w regulaminie wyjść i wycieczek;
6. Przestrzegając zasad bezpiecznych relacji personel – uczeń należy uwzględniać sytuację uczniów o specjalnych potrzebach edukacyjnych, w tym niepełnosprawnych.

Rozdział IV

ZASADY BEZPIECZNYCH RELACJI MIĘDZY UCZNIAMI A W SZCZEGÓLNOŚCI ZACHOWANIA NIEDOZWOLONE

wskazane w Ustawie (podstawa prawna: art. 22c ust. 2 pkt 2 ustawy o przeciwdziałaniu zagrożeniom przestępczością na tle seksualnym)

1. Uczniowie mają prawo:
 - a) do nauki w bezpiecznym środowisku;
 - b) do uzyskania w szkole pomocy zgodnie z obowiązującymi w niej procedurami/zasadami;
 - c) do wsparcia w przeciwstawianiu się wszelkim przejawom przemocy ze strony rówieśników;
 - d) do ochrony i zapewnienia bezpieczeństwa przez personel szkoły.
2. Uczniowie mają obowiązek:
 - a) szanować wolność osobistą i prawo innych uczniów do odmienności i zachowania tożsamości ze względu na pochodzenie, cechy, płeć, wiek, orientację seksualną, cechy fizyczne, niepełnosprawność;
 - b) zachowywać się wobec innych zgodnie z zasadami kultury osobistej, kontrolując swoje zachowanie i emocje;
 - c) wyrażać sądy i opinie w spokojny sposób, który nikogo nie obraża i nie krzywdzi;
 - d) informować pracowników szkoły o zaobserwowanych zachowaniach niewłaściwych.
3. Uczniom nie wolno:
 - a) stosować z jakiegokolwiek powodu agresji słownej, fizycznej i psychicznej wobec innych uczniów;
 - b) wyłudzać pieniędzy i przywłaszczać sobie żadnych cudzych rzeczy;
 - c) umieszczać obraźliwych tekstów, zdjęć lub opinii w Internecie;
 - d) rozpowszechniać w jakikolwiek sposób nieprawdziwych informacji o kolegach/koleżankach.
4. W przypadku zaobserwowania zachowań zagrażających bezpieczeństwu, zdrowiu i życiu innych uczniów, personel szkoły ma obowiązek podjąć interwencję zgodnie z przyjętymi w szkole zasadami/procedurami.
5. W ocenie przyczyn zachowań uczniów oraz doborze sposobów reagowania należy uwzględnić specyfikę ich funkcjonowania, wynikającą ze specjalnych potrzeb edukacyjnych, w tym niepełnosprawności.

Rozdział V

PROCEDURY INTERWENCJI W PRZYPADKU KRZYWDZENIA UCZNIA

wskazane w Ustawie (podstawa prawna: art. 22c ust. 1 pkt 2 ustawy o przeciwdziałaniu zagrożeniom przestępczością na tle seksualnym)

1. Personel szkoły jest zobowiązany podjąć interwencję i poinformować w formie pisemnej (**przyjętej w szkole*) pedagoga/psychologa o każdej sytuacji podejrzenia/zaobserwowania/powzięcia informacji, że uczeń jest krzywdzony (*patrz rozdział II, pkt 4*).
2. Każdy uczeń, który doświadczył/doświadcza krzywdzenia, ma prawo do poinformowania wybranego pracownika szkoły, który sporządza notatkę ze zgłoszenia i przekazuje informację do wyznaczonej osoby (*patrz punkt 1*) lub dokonania zgłoszenia (również anonimowego) poprzez system RESQL wybranemu interwentowi. Osoba ta opracowuje opis sytuacji dziecka w oparciu o przeprowadzony z nim wywiad oraz z innymi osobami, które mają znaczące informacje w tej sprawie.
3. Interwencja w przypadku krzywdzenia dziecka:
 - 1) wewnętrzna: działania podjęte w szkole;
 - 2) zewnętrzna: zawiadomienie odpowiednich służb.
4. Po zastosowaniu procedur interwencyjnych, każdorazowo, w sposób dostosowany do konkretnego przypadku, osoby wyznaczone przez Dyrektora ustalają plan wsparcia ucznia, który powinien zawierać:
 - 1) wskazania dotyczące podjęcia przez placówkę działań w celu zapewnienia uczniowi bezpieczeństwa, w tym zgłoszenie podejrzenia krzywdzenia do odpowiedniej instytucji;
 - 2) formy współpracy z opiekunami w celu powstrzymania krzywdzenia ucznia i zapewnienie mu pomocy;
 - 3) formy wsparcia, jakie placówka zaoferuje uczniowi i jego rodzinie;
 - 4) opis, gdzie skierowano ucznia do specjalistycznej pomocy, jeżeli istnieje taka potrzeba (pomoc psychologiczna, medyczna, prawna);
 - 5) wykaz zadań do wykonania w określonym czasie przez ucznia, jego opiekunów, wychowawcę, członków zespołu pomocy psychologiczno-pedagogicznej, innych zaangażowanych w sprawę osób.
5. Plan wsparcia funkcjonuje równolegle z podejmowanymi działaniami interwencyjnymi, a podstawową zasadą jest obserwacja ucznia, zapewnienie mu warunków uzyskania wielospecjalistycznej pomocy, w tym pozaszkolnej, udzielanie wsparcia opiekunom i współpraca z instytucjami wspierającymi pracę szkoły.
6. W przypadku realizacji procedury „Niebieskie Karty”, plan wsparcia ucznia uwzględnia ustalenia opracowane w grupie diagnostyczno-pomocowej.
7. Krzywdzenie ucznia przez personel szkoły lub inną osobę dorosłą:
 - 1) Krzywdzeniem jest:
 - a) zachowanie niepożądane: m.in. ośmieszanie, dyskryminowanie, nierówne traktowanie, niedocenianie, ignorowanie problemów i potrzeb, nadmierna krytyka, zawstydzanie, stawianie nieadekwatnych oczekiwań, oczernianie itd.;
 - b) przestępstwo: m.in. znęcanie się, wykorzystywanie seksualne, naruszenie nietykalności cielesnej, uszkodzenie ciała.
 - 2) Rodzaje podejmowanej interwencji:
 1. Wewnętrzna (w przypadku zachowań niepożądanych i przestępstwa):
 - a) powiadomienie o fakcie krzywdzenia dyrektora/osoby monitorującej realizację

- polityki/pedagoga/psychologa/osoby wyznaczonej;
 - b) kontakt reprezentanta szkoły z opiekunem ucznia;
 - c) rozmowa dyscyplinująca z członkiem personelu, przeprowadzona przez dyrektora lub/i wszczęcie postępowania dyscyplinarnego w przypadku nauczycieli;
 - d) rozmowa pedagoga/psychologa z uczniem - sporządzenie opisu jego sytuacji w oparciu o przeprowadzony wywiad z nim oraz z innymi osobami, które mają znaczące informacje w tej sprawie;
 - e) sporządzenie planu pomocy dziecku.
2. Zewnętrzna (w przypadku przestępstwa - art. 304KPK):
- a) zawiadomienie policji lub prokuratury.
8. Krzywdzenie ucznia na terenie szkoły przez innego ucznia/uczniów, tzw. przemoc rówieśnicza
- 1) Zachowania krzywdzące:
 - a) ośmieszanie, groźby, znieważanie, naruszenie nietykalności cielesnej, zmuszanie do wykonania określonych czynności, niszczenie rzeczy ucznia i inne;
 - b) wszelkie formy cyberprzemocy;
 - c) inne określone przepisami prawa lub ustaleniami wewnętrznymi (np. Statut).
 - 2) Dobór interwencji zależy od tego czy sprawca dopuścił się czynu zabronionego przez prawo.
 - 3) Interwencja wewnętrzna (prawo nie zostało naruszone):
 - a) po wstępnym potwierdzeniu zgłoszenia przez wychowawcę klasy, sprawa zostaje przekierowana do pedagoga/psychologa szkoły;
 - b) pedagog/psycholog szkolny przeprowadza rozmowę z uczniem krzywdzonym, udzielając mu niezbędnego wsparcia;
 - c) sporządzenie planu pomocy uczniowi;
 - d) sporządzenie planu pracy z młodzieżą będącą ofiarami/sprawcami i świadkami.
 - 4) Interwencja zewnętrzna – zależna od wieku sprawcy w chwili popełnienia czynu:
 - a) zgłoszenie sprawy na policję lub do prokuratury – 17 lat lub więcej;
 - b) zgłoszenie sprawy na policję lub do Sądu– od 13 do 17 roku życia;
 - c) wniosek do Sądu o wgląd w sytuację ucznia - sprawcy – w wieku poniżej 13 lat, gdy interwencje wewnętrzne nie przynoszą rezultatu.
 - 5) W ocenie przyczyn zachowań uczniów oraz doborze sposobów reagowania należy uwzględnić specyfikę ich funkcjonowania, wynikającą ze specjalnych potrzeb edukacyjnych, w tym niepełnosprawności.
9. Procedura postępowania w przypadku podejrzenia, że uczeń jest ofiarą przemocy domowej
- 1) Jeżeli opiekunowie są osobami podejrzanymi o stosowanie przemocy, pedagog/psycholog szkolny przeprowadza z nimi rozmowę na temat konsekwencji stosowania przemocy wobec dziecka oraz informuje o obowiązkach prawnych szkoły, tj. o wszczęciu procedury „Niebieskie Karty”, a w wypadku popełnienia przestępstwa, o zgłoszeniu sprawy do prokuratury oraz Sądu.
 - 2) Kategorie krzywdzenia dziecka w rodzinie i rodzaje interwencji:
 - a) przemoc fizyczna lub/i psychiczna: interwencja wewnętrzna i zewnętrzna (procedury „Niebieskie Karty”);
 - b) zagrożenie dobra dziecka (działanie lub zaniechanie dotyczące higieny dziecka, zdrowia, odżywiania; ubioru stosownie do sytuacji; nadzór nad realizacją obowiązku szkolnego, nastawianie przeciwko drugiemu rodzicowi lub jego rodzinie): interwencja

wewnętrzna, a gdy brak jest rezultatów, skierowanie wniosku do Sądu o wgląd w sytuację dziecka i rodziny (art.572KPC).

Ponieważ powtarzające zaniedbania są formą przemocy – można uruchomić procedurę „Niebieskie Karty”.

c) Popelnienie przestępstwa na szkodę dziecka:

- przeciwko życiu i zdrowiu,
- przeciwko wolności seksualnej i obyczajności,
- przeciwko rodzinie i opiece,
- przeciwko czci i nietykalności cielesnej,
- przeciwko wolności.

Obowiązkowo: interwencja zewnętrzna – powiadomienie policji lub prokuratury (art.304 KPK).

Dodatkowo: interwencja wewnętrzna.

10. Przypadki szczególne: wykorzystywanie seksualne/znęcanie fizyczne i/lub psychiczne o dużym nasileniu
 - 1) Powołanie przez Dyrektora zespołu interwencyjnego: pedagog/psycholog, wychowawca klasy. Kierownictwo szkoły, inni pracownicy posiadający wiedzę o uczniu lub jego krzywdzeniu.
 - 2) Zespół sporządza plan pomocy dziecku.
 - 3) W przypadku, gdy podejrzenie krzywdzenia zgłosili opiekunowie ucznia, powołanie zespołu jest obligatoryjne. Zespół interwencyjny wzywa opiekunów ucznia na spotkanie wyjaśniające, podczas którego może zaproponować opiekunom zdiagnozowanie zgłaszanego podejrzenia w zewnętrznej, bezstronnej instytucji. Ze spotkania sporządza się protokół.
 - 4) Pedagog/psycholog informuje opiekunów o obowiązku szkoły zgłoszenia podejrzenia krzywdzenia dziecka do odpowiedniej instytucji (prokuratura/policja lub Sąd, ośrodek pomocy społecznej lub przewodniczący zespołu interdyscyplinarnego) i uruchomieniu procedury „Niebieskie Karty”, w zależności od zdiagnozowanego typu krzywdzenia i określonej interwencji.
 - 5) Po poinformowaniu opiekunów przez wskazane osoby, dyrekcja szkoły składa zawiadomienie o podejrzeniu przestępstwa do prokuratury/policji lub wnioski o wgląd w sytuację rodziny do sądu rejonowego, wydziału rodzinnego i nieletnich, ośrodka pomocy społecznej lub przesyła formularz „Niebieska Karta – A” do przewodniczącego zespołu interdyscyplinarnego.
11. Osobą odpowiedzialną za złożenie zawiadomień o podejrzeniu popełnienia przestępstwa na szkodę ucznia oraz/lub zawiadamianie Sądu jest Dyrektor szkoły lub Dyrektor szkoły wyznacza Panią wicedyrektor szkoły Małgorzatę Szewczyk (LO) i Agnieszkę Krząkałą (SP60), na osobę odpowiedzialną za składanie zawiadomień o podejrzeniu popełnienia przestępstwa na szkodę ucznia oraz zawiadamianie Sądu.

Informacja o osobie odpowiedzialnej za składanie zawiadomień wywieszona jest na tablicy ogłoszeń w szkole, w tym w pokoju nauczycielskim i sekretariacie.
12. Osobą odpowiedzialną za wszczęcie procedury „Niebieskie Karty” (wypełnienie formularza „Niebieska Karta – A”) jest nauczyciel – wychowawca, nauczyciel znający sytuację domową małoletniego, pedagog, psycholog szkolny, interwent.
13. W przypadku zagrożenia zdrowia lub życia dziecka albo osoby mu najbliższej, osoba ujawniająca zdarzenie bezzwłocznie dzwoni na numer alarmowy 112.
14. Rozpoznając sytuację krzywdzenia, podejmując interwencję i planując pomoc należy uwzględnić sytuację uczniów o specjalnych potrzebach edukacyjnych, w tym niepełnosprawnych.
15. Sposób dokumentowania i zasady przechowywania ujawnionych lub zgłoszonych incydentów lub zdarzeń zagrażających dobru małoletniego:

- 1) Z przebiegu interwencji sporządza się kartę interwencji, której wzór stanowi załącznik do niniejszych Standardów. Kartę załącza się do dokumentacji pomocy psychologiczno-pedagogicznej.
- 2) Karty przechowywane są w gabinecie pedagoga.
- 3) Wszyscy pracownicy szkoły i inne osoby, które w związku z wykonywaniem obowiązków służbowych podjęły informację o krzywdzeniu dziecka lub informacje z tym związane, są zobowiązane do zachowania tych informacji w tajemnicy, wyłączając informacje przekazywane uprawnionym instytucjom w ramach działań interwencyjnych.

Rozdział VI

ZASADY OCHRONY DANYCH OSOBOWYCH

1. Szkoła zapewnia najwyższe standardy ochrony danych osobowych ucznia zgodnie z obowiązującymi przepisami prawa.
2. Dane osobowe uczniów podlegają ochronie na zasadach określonych w ustawie o ochronie danych osobowych z dnia 29 sierpnia 1997 roku tekst jednolity (Dz.U.2002 nr 101 poz.926).
3. Personel szkoły ma obowiązek zachowania tajemnicy danych osobowych, które przetwarza oraz zachowania w tajemnicy sposobów zabezpieczenia danych osobowych przed nieuprawnionym dostępem.
4. Administratorem danych osobowych jest Zespół Szkół nr 3 w Katowicach.

Rozdział VII

ZASADY OCHRONY WIZERUNKU UCZNIA

1. Szkoła, uznając prawo ucznia do prywatności i ochrony dóbr osobistych, zapewnia ochronę jego wizerunku.
2. Upublicznienie przez personel szkoły wizerunku ucznia utrwalonego w jakiegokolwiek formie (fotografia, nagranie audio/video) wymaga pisemnej zgody opiekuna małoletniego/pełnoletniego ucznia.
3. Pisemne zgody na publikację wizerunku uczniów na potrzeby dokumentacji fotograficznej działań podejmowanych przez placówkę pozyskiwane są na początku roku szkolnego. Zgoda powinna zawierać informację, gdzie będzie umieszczony zarejestrowany wizerunek i w jakim celu będzie wykorzystywany.
4. Jeżeli wizerunek ucznia stanowi jedynie szczegół całości, takiej jak: zgromadzenie, krajobraz, publiczna impreza, zgoda opiekuna/pełnoletniego ucznia na utrwalanie wizerunku nie jest wymagana.
5. Pracownikowi szkoły nie wolno umożliwiać przedstawicielom mediów utrwalania wizerunku ucznia (filmowanie, fotografowanie, nagrywanie głosu) na terenie szkoły bez pisemnej zgody dyrektora szkoły i opiekuna/pełnoletniego ucznia.
6. Niedopuszczalne jest podanie przedstawicielowi mediów danych kontaktowych do opiekuna/pełnoletniego ucznia bez jego wiedzy i zgody.

Rozdział VIII
ZASADY KORZYSTANIA PRZEZ UCZNIÓW Z URZĄDZEŃ ELEKTRONICZNYCH Z
DOSTĘPEM

DO INTERNETU ORAZ PROCEDURY OCHRONY PRZED SZKODLIWYMI TREŚCIAMI

wskazane w Ustawie (podstawa prawna: art. 22c ust. 2 pkt 2 i 3 ustawy o przeciwdziałaniu zagrożeniom przestępczością na tle seksualnym)

1. Szkoła, zapewniając uczniom dostęp do internetu, jest zobowiązana podejmować działania zabezpieczające przed dostępem do treści, które mogą stanowić zagrożenie dla ich prawidłowego rozwoju oraz bezpieczeństwa.
2. Szkoła zapewnia:
 - 1) oprogramowanie filtrujące treści internetowe,
 - 2) oprogramowanie monitorujące korzystanie przez uczniów z internetu,
 - 3) oprogramowanie antywirusowe.
3. Na terenie szkoły dostęp ucznia do internetu jest możliwy:
 - 1) pod nadzorem nauczyciela na zajęciach komputerowych/informatyce i innych (dostęp kontrolowany).
3. W przypadku użytkowania sprzętu z dostępem do internetu pod nadzorem pracownika szkoły, ma on obowiązek informowania uczniów o zasadach bezpiecznego korzystania z zasobów internetowych i czuwania nad bezpiecznym korzystaniem z Sieci podczas zajęć.
4. Za monitoring bezpieczeństwa urządzeń teleinformatycznych z dostępem do internetu, Dyrektor wyznacza odpowiedzialnego nauczyciela informatyki.
5. Do obowiązków tej osoby należą:
 - 1) zabezpieczenie sieci internetowej szkoły przed niebezpiecznymi treściami poprzez instalację i aktualizację odpowiedniego, nowoczesnego oprogramowania;
 - 2) aktualizowanie oprogramowania w miarę potrzeb;
6. Jeśli uczestnikami zdarzenia są uczniowie szkoły, ze sprawcą i ofiarą przeprowadzona jest rozmowa (oddzielnie) z psychologiem lub pedagogiem szkolnym w celu udzielenia adekwatnego wsparcia oraz omówienia konsekwencji wynikających ze złamania statutu szkoły.
7. O zdarzeniu zostają powiadomieni opiekunowie uczniów, których informuje się o poczynionych ustaleniach i dalszych działaniach szkoły (zastosowane kary statutowej/środki oddziaływania wychowawczego, powiadomienie organów ścigania, wsparcie psychologiczno-pedagogiczne).
8. Jeśli treści niebezpieczne dotyczą osób niezwiązanych ze szkołą, dyrektor zgłasza zdarzenie odpowiednim służbom (Sądowi lub Policji), przekazując zabezpieczone materiały. Obligatoryjnie zostają zgłoszone sytuacje naruszenia zakazu rozpowszechniania materiałów pornograficznych z udziałem małoletniego (osoby poniżej 18 roku życia – art. 202 § 3 kodeksu karnego) oraz treści propagujących publicznie faszystowski lub inny totalitarny ustrój państwa lub nawołujących do nienawiści na tle różnic narodowościowych, etnicznych, rasowych, wyznaniowych (art. 256 i art. 257 kodeksu karnego).
9. Szkoła zapewnia stały dostęp do informacji/materiałów edukacyjnych, dotyczących bezpiecznego korzystania z internetu.
10. Uczniowie na terenie szkoły korzystają z telefonów komórkowych z dostępem do internetu zgodnie z zasadami określonymi w statucie szkoły.

Rozdział IX

ZASADY BEZPIECZNEJ REKRUTACJI NOWYCH PRACOWNIKÓW

wskazane w Ustawie (podstawa prawna: art. 21 ustawy o przeciwdziałaniu zagrożeniom przestępczością na tle seksualnym)

1. Szkoła dba, aby wszystkie osoby w niej zatrudnione oraz wolontariusze, stażyści i praktykanci, posiadali odpowiednie kwalifikacje do pracy z dziećmi/w szkole oraz nie stanowili dla nich zagrożenia.
2. Pracodawca dąży do jak najlepszej weryfikacji kwalifikacji kandydatów, w tym ich stosunek do wartości podzielanych przez placówkę, takich jak ochrona praw uczniów i szacunek do ich godności. Podczas rozmowy kwalifikacyjnej kandydaci informowani są o obowiązujących w szkole Standardach.
3. Kandydaci, przed ostatecznym zawarciem umowy o pracę, umowy cywilnoprawnej, umowy o współpracy, wolontariacie itd., przedkładają w placówce zaświadczenie o niekaralności z KRK, a Dyrektor dokonuje ich sprawdzenia w Rejestrze Sprawców Przepięstw na Tle Seksualnym. Sprawdzenie w rejestrze sprawców dokumentuje się wydrukiem informacji zwrotnej wygenerowanej z Rejestru. Brak zaświadczenia z KRK i figurowanie w Rejestrze wyklucza możliwość zatrudnienia kandydatów.
4. W przypadku gdy prawo państwa, z którego ma być przedłożona informacja, o której mowa w ust. 3 nie przewiduje jej sporządzenia lub w danym państwie nie prowadzi się rejestru karnego, osoba, o której mowa w ust. 3, składa pracodawcy oświadczenie o tym fakcie wraz z oświadczeniem, że nie była prawomocnie skazana w tym państwie za czyny zabronione.
5. Kandydaci składają oświadczenia o posiadaniu pełnej zdolności do czynności prawnych i korzystaniu z praw publicznych; o niekaralności oraz o toczących się postępowaniach przygotowawczych, sądowych i dyscyplinarnych zgodnie ze wzorem obowiązującym w szkole.
6. Oświadczenia, wydruki z rejestrów i zaświadczenia z KRK dołączane są do części A akt osobowych pracownika lub do dokumentacji wolontariuszy/ praktykantów.

Rozdział X

ZASADY I SPOSÓB UDOSTĘPNIANIA OPIEKUNOM ORAZ UCZNIOM STANDARDÓW W CELU ZAZNAJOMIENIA SIĘ Z NIMI I ICH STOSOWANIA

wskazane w Ustawie (podstawa prawna: art. 22c ust. 7 ustawy o przeciwdziałaniu zagrożeniom przestępczością na tle seksualnym)

1. Standardy są dokumentem ogólnodostępnym. Każdy może się z nim zapoznać w dowolnej chwili.
2. Standardy są dostępne w formie elektronicznej na stronie internetowej Szkoły oraz w formie papierowej, w wersji zupełnej oraz skróconej, w miejscu widocznym dla personelu szkoły, opiekuna ucznia i samego ucznia.
3. Szkoła posiada dwie wersje standardów: podstawową oraz skróconą, zawierającą informacje istotne dla uczniów.

Rozdział XI

Monitoring stosowania Standardów

wskazane w Ustawie (podstawa prawna: art. 22c ust. 5 i 6 ustawy o przeciwdziałaniu zagrożeniom przestępczością na tle seksualnym)

1. Wyznaczeni pracownicy na bieżąco monitorują i okresowo weryfikują zgodność prowadzonych działań z przyjętymi zasadami ochrony uczniów oraz dokonują co najmniej raz na dwa lata oceny Standardów, by dostosować je do aktualnych potrzeb i obowiązujących przepisów.
2. Wychowawcy na bieżąco przypominają uczniom o obowiązujących w szkole standardach i możliwości zgłaszania sytuacji, w których ich bezpieczeństwo jest zagrożone. W szkołach, gdzie uruchomiono system RESQL, wychowawcy systematycznie przypominają o możliwości dokonywania zgłoszeń w ramach tego systemu i wskazują miejsca, gdzie można znaleźć kod dostępu.
3. Monitoring i ewaluacja Standardów, o których mowa w ust. 1, prowadzona jest m.in. w oparciu o analizę dokumentacji wewnętrznej i korespondencji międzyinstytucjonalnej, przepisów prawa, obserwację, analizę ilościową i jakościową zgłoszeń, analizę diagnozy czynników ryzyka i chroniących, badania ankietowe (załącznik nr 2). Przeprowadzane wśród pracowników szkoły, w celu sprawdzenia poziomu realizacji standardów.
4. Wnioski z przeprowadzonej oceny są dokumentowane w formie notatek służbowych, a zmiany w Standardach wprowadzane są aneksami.
5. Powołana grupa robocza na podstawie zebranych informacji opracowuje wnioski i przedstawia je dyrektorowi szkoły i radzie pedagogicznej.
6. W razie zaistnienia potrzeby dyrektor wprowadza do Standardów niezbędne zmiany i ogłasza je pracownikom szkoły/opiekunom i uczniom.
7. Dyrektor, w porozumieniu z koordynatorem, planuje zasady przygotowania personelu szkoły do wdrażania i stosowania SOD. Osoba przygotowująca personel placówki powinna posiadać kompetencje w zakresie znajomości stosowania SOD. Z czynności związanych z przygotowaniem sporządza się krótką notatkę i wykaz osób objętych działaniami.

Rozdział XII

Przepisy końcowe

1. Standardy wchodzi w życie z dniem wydania zarządzenia Dyrektora szkoły.

2. Ogłoszenie Standardów następuje poprzez udostępnienie pisemnej wersji dokumentu i wersji skróconej w wyznaczonym miejscu ogłoszeń dla personelu, rodziców i uczniów oraz poprzez zamieszczenie na stronie internetowej szkoły.
3. Szkoła informuje opiekunów i uczniów o wprowadzeniu standardów i ich aktualizacjach oraz zamieszczeniu ich we wskazanym miejscu, wysyłając informację poprzez dziennik elektroniczny/umieszczając informację na stronie internetowej szkoły/omawiając Standardy na pierwszym zebraniu rodziców i lekcji wychowawczej po ich wprowadzeniu.
4. Pracownicy szkoły zapoznają się z zarządzeniem Dyrektora i potwierdzają podpisem (*w sposób przyjęty w placówce*), pozostali personel (nowi pracownicy, wolontariusze, praktykanci itd.) składają pisemne oświadczenie o zapoznaniu się ze Standardami według wzoru stanowiącego załącznik nr 3. Oświadczenia przechowuje się w miejscu wskazanym przez Dyrektora.

Załączniki:

1. Karta interwencji.
2. Monitoring standardów – ankieta.
3. Oświadczenie o zapoznaniu się ze Standardami.
4. Arkusz diagnostyczny oceny ryzyka stosowania przemocy domowej wobec dziecka/małoletniego.
5. Algorytm postępowania w przypadku podejrzenia przemocy domowej wobec dziecka/małoletniego.
6. Kwestionariusz diagnostyczny do oszacowania zaniedbania.
7. „NIEBIESKA KARTA – A”

KARTA INTERWENCJI

Imię i nazwisko dziecka

Przyczyna interwencji	
Osoba podejmująca interwencję	
Osoba zawiadamiająca o sytuacji (krzywdzenie, podejrzenie, treści szkodliwe itd.) data, miejsce	
Opis działań podjętych przez osobę podejmującą interwencję	
Spotkania z opiekunami dziecka, data, opis spotkania, ustalenia	
Forma podjętej interwencji (zakreślić właściwe)	1.Zawiadomienie o popełnieniu przestępstwa 2.Wniosek o wgląd w sytuację rodziny 3.Inny rodzaj (jaki?)
Dane dotyczące interwencji, nazwa organu, data	
Wyniki interwencji(jeśli szkoła uzyskała informacje o wynikach, działania	

opiekunów		
------------------	--	--

**OŚWIADCZENIE O NIEKARALNOŚCI I ZOBOWIĄZANIU
DO PRZESTRZEGANIA STANDARDÓW OCHRONY DZIECI**

.....

miejsce i data

Ja,nr PESEL

oświadczam, że nie byłam/em skazana/y za przestępstwo przeciwko wolności seksualnej i obyczajności oraz przestępstwa z użyciem przemocy na szkodę małoletniego i nie toczy się przeciwko mnie żadne postępowanie karne ani dyscyplinarne w tym zakresie.

Ponadto oświadczam, że zapoznałam/-em się z polityką ochrony dzieci obowiązującą w i zobowiązuję się do ich przestrzegania.

.....

Podpis

**Arkusz diagnostyczny oceny ryzyka stosowania przemocy domowej wobec
dziecka/maloletniego¹**

LISTA A

**INFORMACJA OD DZIECKA LUB OSOBY, KTÓRA BYŁA BEZPOŚREDNIM ŚWIADKIEM
PRZEMOCY**

- A.1.** Ktoś w domu bije dziecko, popycha, szarpie, potrząsa, przytrzymuje, rzuca w nie przedmiotem, itp.
- A.2.** Ktoś w domu używa wobec dziecka wulgarnych słów, obraża, poniża, straszy, szantażuje, izoluje w sposób ciągły i nieuzasadniony od kontaktu z innymi osobami, np. z rodziny lub z rówieśnikami, itp.
- A.3.** Opiekunowie nie zaspokajają podstawowych potrzeb dziecka, takich jak: przynależności, bezpieczeństwa, pożywienia, snu, leczenia, rozwoju poznawczego, emocjonalnego, społecznego, pomimo wcześniejszej pracy z opiekunami w tym zakresie.
- A.4.** Ktoś w domu narusza sferę seksualną dziecka, tj.: dotyka intymnych części ciała, namawia na dotykanie intymnych części ciała osoby dorosłej, zmusza do kontaktu seksualnego, podejmuje kontakty seksualne z inną osobą w obecności dziecka, prezentuje pornografię lub zmusza do tworzenia treści pornograficznych z udziałem dziecka, itp.
- A.5.** Dziecko ma ślady przemocy fizycznej lub zaniedbania (opis A.10. i A.11.).
- A.6.** Dziecko mówi, że boi się wrócić do domu ze względu na zagrożenie przemocą w rodzinie (wobec siebie lub innych członków rodziny).
- A.7.** Dziecko mówi, że chce odebrać sobie życie ze względu na zagrożenie przemocą w rodzinie.
- A.8.** Dziecko jest świadkiem przemocy w rodzinie (wobec rodzica, rodzeństwa lub innej osoby mieszkającej w jego domu).

OBSERWACJA PRACOWNIKA SZKOŁY LUB PLACÓWKI DOTYCZĄCA RODZICA:

- A.9.** Rodzic zachował się agresywnie (słownie lub fizycznie) wobec dziecka na terenie placówki oświatowej lub w miejscu publicznym, np. popchnął, szarpnął, uderzył, poniżył, itp.

**OBSERWACJA PRACOWNIKA SZKOŁY LUB PLACÓWKI OŚWIATOWEJ DOTYCZĄCA
DZIECKA:**

- A.10.** Dziecko ma widoczne ślady przemocy fizycznej, np.: uszkodzenia ciała, siniaki, zadrapania, obrzęki, oparzenia, obrażenia ciała świeże i/lub w różnych stadiach gojenia się, rany na ciele, itp.
- A.11.** Dziecko ma widoczne ślady zaniedbania, np.: brak dbałości o higienę ciała, nieadekwatność ubioru do pory roku, wieku, itp. Występują zaburzenia, opóźnienia rozwojowe, problemy emocjonalne, niepełnosprawność, a dziecko nie otrzymuje potrzebnej pomocy, np.: opieki lekarskiej, zabiegów medycznych, terapii, wsparcia, itp. Sytuacja ta występuje pomimo i/lub wsparcia emocjonalnego ze strony rodziców lub innych osób z rodziny.

LISTA B

OBSERWACJA PRACOWNIKA SZKOŁY LUB PLACÓWKI OŚWIATOWEJ DOTYCZĄCA DZIECKA:

- B.1.** Dziecko odtwarza doświadczaną przemoc – w relacjach rówieśniczych (lub zabawie), identyfikuje się z rolą ofiary i/lub sprawcy.
- B.2.** Dziecko reaguje nieadekwatnie do sytuacji powstałej w placówce, np.: lękiem, izolacją, autoagresją, agresją itp.
- B.3.** Dziecko zachowuje się autodestrukcyjnie, np.: bije, szczypie się, nacina sobie skórę, itp. lub występują zachowania ryzykowne dziecka, np.: ucieczki z domu, używanie substancji zmieniających świadomość, ryzykowne kontakty, itp.
- B.4.** Dziecko boi się powrotu do domu i/lub reaguje lękiem lub innymi trudnymi emocjami na kontakt z rodzicem/rodzicami i/lub na sytuację powrotu do domu.
- B.5.** Dziecko często opuszcza zajęcia (dotyczy dzieci objętych obowiązkiem szkolnym) lub bez uzasadnionego powodu jest nieobecne bezpośrednio po rozmowach z rodzicami lub działaniach interwencyjnych placówki.

INFORMACJE DOTYCZĄCE RODZICÓW:

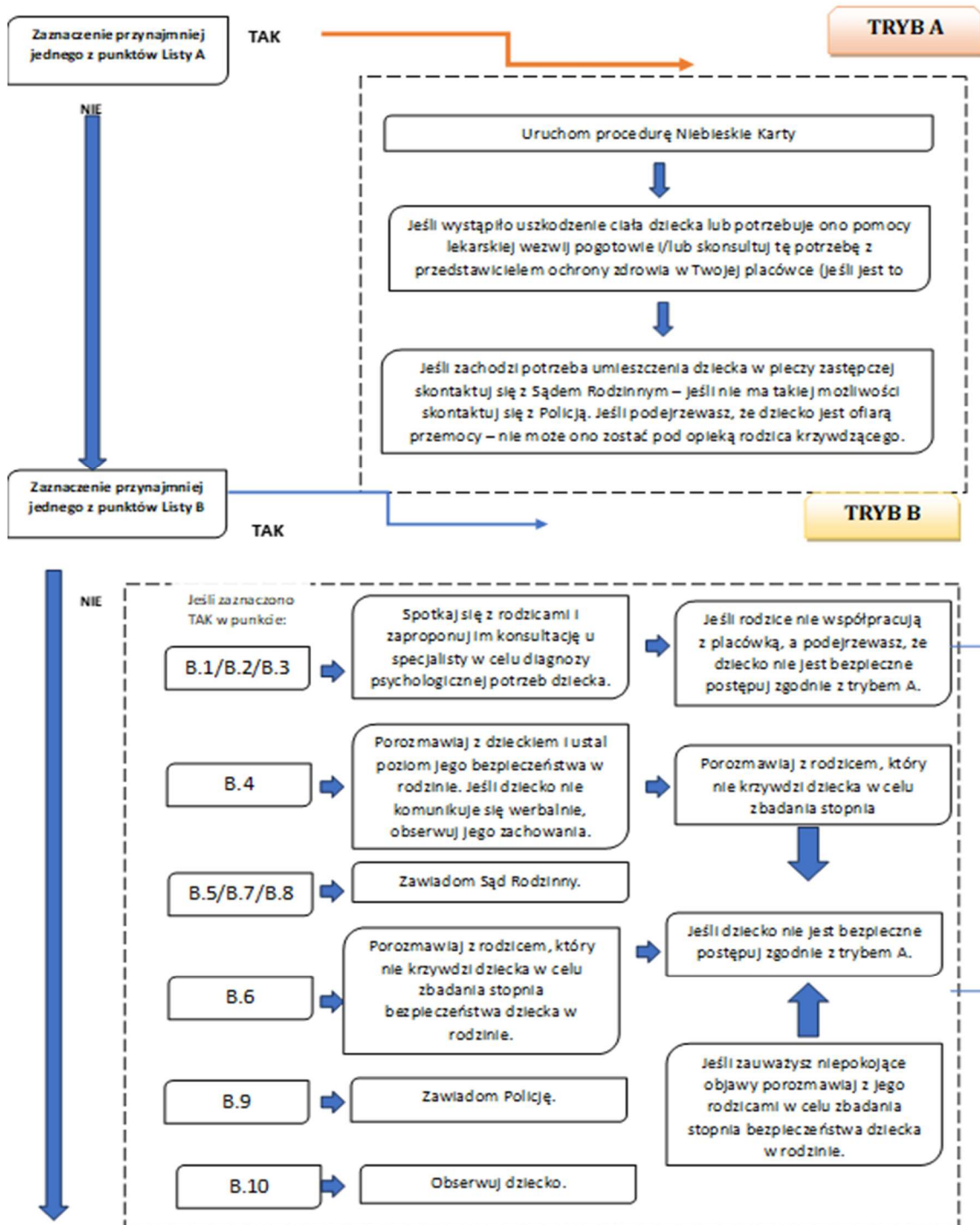
- B.6.** Postawa i zachowanie rodziców zagraża dobru, rozwojowi i bezpieczeństwu dziecka.
- B.7.** Rodzice nie współpracują z placówką przy udzielaniu wsparcia dziecku.
- B.8.** Dziecko rozdzielone z rodzicami na skutek emigracji lub innej sytuacji losowej, pozostające bez opieki osoby dorosłej.
- B.9.** Na terenie placówki rodzic jest pod wpływem środków zmieniających świadomość, np. alkoholu, narkotyków itp.
- B.10.** Którekolwiek dziecko z rodziny z powodu przemocy lub zaniedbania wymagało umieszczenia w pieczy zastępczej.

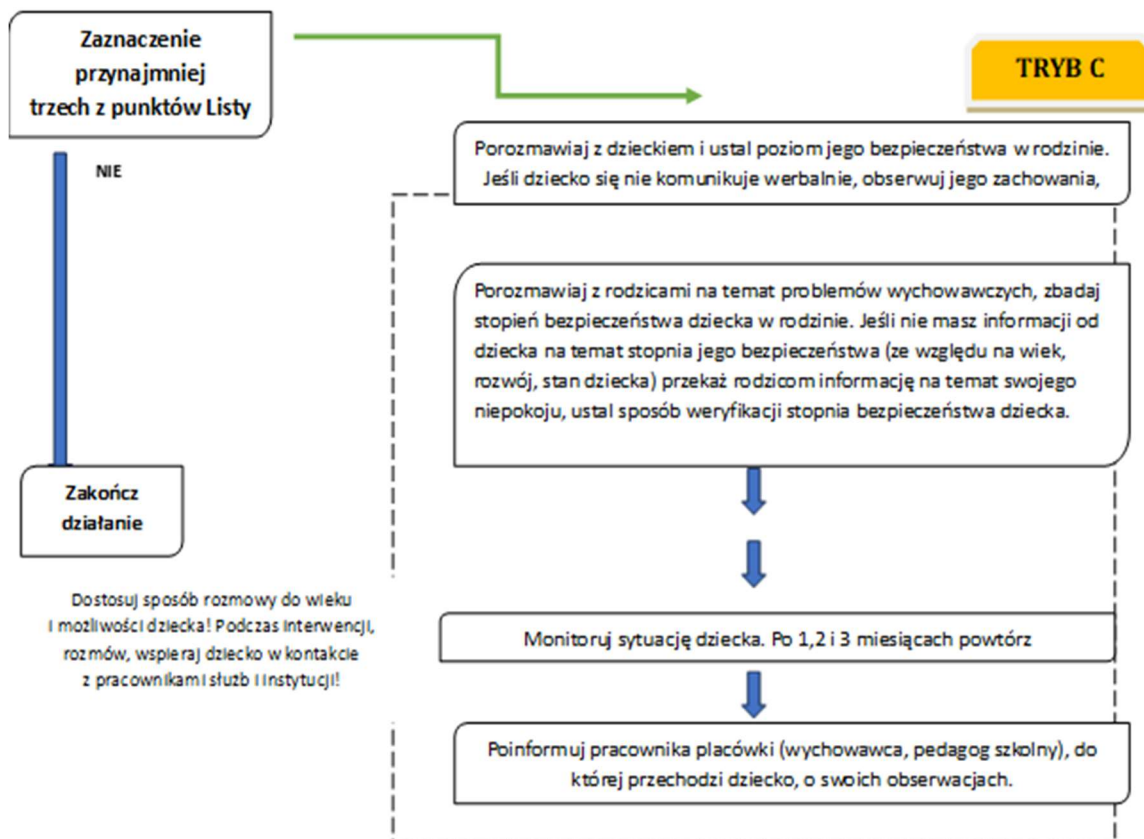
LISTA C

OBSERWACJA PRACOWNIKA SZKOŁY LUB PLACÓWKI OŚWIATOWEJ LUB INFORMACJA OD OSÓB BĘDĄCYCH W KONTAKCIE Z DZIECKIEM I RODZICAMI:

- C.1.** Karalność rodzica za przemoc lub przemoc w rodzinie.
- C.2.** Wcześniejsze podejrzenie dotyczące przemocy wobec dziecka lub przemocy w rodzinie albo obecne podejrzenie przemocy w rodzinie dziecka.
- C.3.** Rodzic nadużywający środków zmieniających świadomość – np.: alkoholu, narkotyków, leków, itp.
- C.4.** Poważne problemy zdrowotne, emocjonalne, choroba psychiczna wśród osób zamieszkujących z dzieckiem.
- C.5.** Rozwód, separacja rodziców, konflikt w rodzinie lub inna sytuacja kryzysowa.
- C.6.** Dziecko o szczególnych wymaganiach wychowawczych, edukacyjnych i występuje 1 lub więcej spośród: problemy emocjonalne, problemy społeczne, zaburzenie rozwojowe, niepełnosprawność.
- C.7.** Niskie kompetencje wychowawcze rodziców, niewydolność wychowawcza lub brak zainteresowania rodziców rozwojem dziecka.
- C.8.** Matka i/lub ojciec byli poniżej 18 r.ż. w chwili narodzin dziecka.
- C.9.** Ubóstwo i wynikające z tego stanu problemy rodziców.

Algorytm postępowania w przypadku podejrzenia przemocy domowej wobec dziecka/maloletniego





Kwestionariusz diagnostyczny do oszacowania zaniedbania

L.p.	Symptomy wskazujące na zaniedbanie (forma przemocy)	tak	nie
1.	Nieadekwatne ubranie do pory roku lub pogody		
2.	Niedowaga, niedożywienie, zmęczenie, podkrążone oczy		
3.	Brudna odzież		
4.	Brudne ciało		
5.	Nieprzyjemny zapach (insekty)		
6.	Brak podręczników i przyborów szkolnych		
7.	Kradzieże jedzenia lub innych przedmiotów		
8.	Przebywanie poza domem w późnych godzinach		
9.	Bardzo częste przebywanie poza domem niezależnie od pory roku		
10.	Ma dorosłych „kolegów”		
11.	Nie ma kolegów wśród rówieśników		
12.	Z trudem nawiązuje relacje		
13.	Izoluje się od rówieśników		
14.	Bije się po głowie/twarzy lub wrywa sobie włosy		
15.	Często ma ślady zadrapań/siniaków		
16.	Często odnosi obrażenia (skręcenia, złamania, skaleczenia)		
17.	Bije innych		
18.	Zawiera przyjaźnie, potem reaguje wrogością		
19.	Gwałtownie uchyla się przed dotykiem		
20.	Moczy się		
21.	Boi się przebywać w zamkniętych pomieszczeniach		
22.	Boi się ciemności		
23.	Unika zajęć wychowania fizycznego		
24.	Unika sytuacji leżakowania w przedszkolu		
25.	Nie bierze udziału w wycieczkach		
26.	Podejmuje zachowania autodestrukcyjne wobec siebie, zwierząt		
27.	Miewa nagłe zmiany nastroju – od euforii do agresji		
28.	Prezentuje natrętne, narzucające się zachowania		
29.	Nie odwzajemnia emocji		
30.	Odrzuca próby nawiązania bliskości		
31.	Ma wybuchy wściekłości		
32.	Nadmiernie skraca dystans fizyczny		
33.	Demonstruje zachowania seksualne		
34.	Nie docenia własnych osiągnięć		
35.	Ma koszmary nocne		
36.	Ma problemy szkolne		
37.	Inne.....		

Uwaga! Informacje zachowania należy analizować biorąc pod uwagę całość informacji o rodzinie. Pojedynczych zachowań z listy nie można traktować jako jednoznacznie wskazujących na zaniedbanie

.....
(miejsowość, data)

.....
.....
nazwa i adres podmiotu, w
którym jest zatrudniona
osoba wypełniająca
formularz „Niebieska Karta
– A”

„NIEBIESKA KARTA – A”

W związku z powzięciem uzasadnionego podejrzenia stosowania przemocy domowej lub w wyniku zgłoszenia przez świadka przemocy domowej ustala się, co następuje:

I. DANE OSOBY/OSÓB DOZNAJĄCYCH PRZEMOCY DOMOWEJ

Dane	Osoba 1 doznająca przemocy domowe	Osoba 2 doznająca przemocy domowe	Osoba 3 doznająca przemocy domowe
Małoletni (Tak/Nie) ¹⁾			
Imię i nazwisko			
Imiona rodziców			
Wiek			
PESEL ²⁾			
Nazwa i adres miejsca pracy/ nazwa i adres placówki oświatowej do której uczęszcza małoletni			
Adres miejsca zamieszkania:			
Kod pocztowy			
Miejscowość			
Gmina			
Województwo			
Ulica			
Nr domu / nr lokalu			
Telefon lub adres e-mail			
Adres miejsca pobytu (jeśli jest inny niż adres zamieszkania):			
Kod pocztowy			
Miejscowość			
Gmina			
Województwo			
Ulica			
Nr domu / nr lokalu			
<i>Stosunek pokrewieństwa, powinowactwa lub rodzaj relacji z osoba stosująca przemoc domową (żona, była żona, partner, były partner, córka, pasierb, matka, teść)¹⁾</i>			

Uwaga! W przypadku większej niż 3 liczby osób doznających przemocy dołącz kolejną kartę zawierającą Tabelę I

II. LICZBA MAŁOLETNIICH W ŚRODOWISKU DOMOWYM, W KTÓRYM PODEJRZEWA SIĘ STOSOWANIE PRZEMOCY DOMOWEJ

III. DANE OSOBY/OSÓB STOSUJĄCYCH PRZEMOC DOMOWĄ

Dane	Osoba 1 stosująca przemoc domową	Osoba 2 stosująca przemoc domową
Imię i nazwisko		
Imiona rodziców		
Wiek		
PESEL ²⁾		
Adres miejsca zamieszkania:		
Kod pocztowy		
Miejscowość		
Gmina		
Województwo		
Ulica		
Nr domu/nr lokalu		
Telefon lub adres e-mail		
Adres miejsca pobytu (jeżeli jest inny niż adres miejsca zamieszkania):		
Kod pocztowy		
Miejscowość		
Gmina		
Województwo		
Ulica		
Nr domu/nr lokalu		
Sytuacja zawodowa, w tym nazwa i adres miejsca pracy		
<i>Stosunek pokrewieństwa, powinowactwa lub rodzaj relacji z osobą doznającą przemocy domowej: (np. żona, była żona, partner, były partner, córka, pasierb, matka, teść)¹⁾</i>		

IV. CZY OSOBA STOSUJĄCA PRZEMOC DOMOWĄ ZACHOWYWAŁA SIĘ W NASTĘPUJĄCY SPOSÓB (zaznacz w odpowiednim miejscu znak X):

Osoby/formy przemocy domowej	Osoba 1 stosująca przemoc			Osoba 2 stosująca przemoc		
	wobec Osoby 1 doznającej przemocy	wobec Osoby 2 doznającej przemocy	wobec Osoby 3 doznającej przemocy	wobec Osoby 1 doznającej przemocy	wobec Osoby 2 doznającej przemocy	wobec Osoby 3 doznającej przemocy
Przemoc fizyczna ³⁾ <i>bicie, szarpanie, kopanie, duszenie, popychanie,</i>						

<i>obezwładnianie i inne (wymień jakie)</i>						
<i>Przemoc psychiczna³⁾ izolowanie, wyzywanie, ośmieszanie, grożenie, krytykowanie, poniżanie i inne (wymień jakie)</i>						
<i>Przemoc seksualna³⁾ zmuszanie do obcowania płciowego, innych czynności seksualnych i inne (wymień jakie)</i>						
<i>Przemoc ekonomiczna³⁾ niełożenie na utrzymanie osób, wobec których istnieje taki obowiązek,</i>						
<i>niezaspokajanie potrzeb materialnych, niszczenie rzeczy osobistych, demolowanie mieszkania, wynoszenie sprzętów domowych oraz ich sprzedawanie i inne (wymień jakie)</i>						
<i>Przemoc za pomocą środków komunikacji elektronicznej³⁾ wyzywanie, straszenie, poniżanie osoby w Internecie lub przy użyciu telefonu, robienie jej zdjęcia lub rejestrwanie filmów bez jej zgody, publikowanie w Internecie lub rozsyłanie telefonem zdjęć, filmów lub tekstów, które ją obrażają lub ośmieszają, i inne (wymień jakie)</i>						
<i>Inne³⁾ zaniedbanie, niezaspokojenie podstawowych potrzeb biologicznych, psychicznych i innych, niszczenie rzeczy osobistych, demolowanie mieszkania, wynoszenie sprzętów domowych i ich sprzedawanie, pozostawianie bez opieki osoby, która z powodu choroby, niepełnosprawności lub wieku nie może samodzielnie zaspokoić swoich potrzeb, zmuszanie do picia alkoholu, zmuszanie do zażywania środków odurzających, substancji</i>						

psychotropowych lub leków i inne (wymień jakie)						
--	--	--	--	--	--	--

V. CZY OSOBA DOZNAJĄCA PRZEMOCY DOMOWEJ ODNIOSŁA USZKODZENIA CIAŁA? (TAK/NIE)¹⁾

Osoba 1 doznająca przemocy	Osoba 2 doznająca przemocy	Osoba 3 doznająca przemocy

Uwaga! W przypadku większej niż 3 liczby osób doznających przemocy dołącz kolejną kartę zawierającą Tabelę V

VI. CZY W ŚRODOWISKU DOMOWYM BYŁA W PRZESZŁOŚCI REALIZOWANA PROCEDURA „NIEBIESKIE KARTY”?

tak (kiedy?gdzie?)

nie

nie ustalono

VII. CZY W ŚRODOWISKU DOMOWYM AKTUALNIE JEST REALIZOWANA PROCEDURA „NIEBIESKIE KARTY”?

tak nie nie ustalono

VIII. CZY OSOBA STOSUJĄCA PRZEMOC DOMOWĄ POSIADA BRONŃ PALNĄ?

tak nie nie ustalono

IX. CZY OSOBA DOZNAJĄCA PRZEMOCY DOMOWEJ CZUJE SIĘ BEZPIECZNIE? (TAK/NIE)¹⁾

Osoba 1 doznająca przemocy	Osoba 2 doznająca przemocy	Osoba 3 doznająca przemocy

Uwaga! W przypadku większej niż 3 liczby osób doznających przemocy dołącz kolejną kartę zawierającą Tabelę IX

X. ŚWIADKOWIE STOSOWANIA PRZEMOCY DOMOWEJ

ustalono - wypełnij tabelę nie ustalono

Dane	Świadek 1	Świadek 2	Świadek 3
Imię i nazwisko			
Wiek			
<i>Adres miejsca zamieszkania:</i>			
Kod pocztowy			
Miejscowość			
Gmina			
Województwo			

Ulica			
Nr domu/nr lokalu			
Telefon lub adres e-mail			
<i>Stosunek świadka do osób, wobec których są podejmowane działania w ramach procedury „Niebieskie Karty” (np. członek rodziny, osoba obca)¹⁾</i>			

XI. DZIAŁANIA INTERWENCYJNE PODJĘTE WOBEC OSOBY STOSUJĄCEJ PRZEMOC DOMOWĄ
(zaznacz w odpowiednim miejscu znak X):

Działanie		Osoba 1 stosująca przemoc	Osoba 2 stosująca przemoc
Badanie na zawartość alkoholu (wynik)			
Doprowadzenie do wytrzeźwienia			
Doprowadzenie do policyjnego pomieszczenia dla osób zatrzymanych	na podstawie art. 15a ustawy z dnia 6 kwietnia 1990 r. o Policji (Dz. U. z 2023 r. poz. 171, z późn. zm.)		
	na podstawie art. 244 ustawy z dnia 6 czerwca 1997 r. - Kodeks postępowania karnego (Dz. U. z 2022 r. poz. 1375, z późn. zm.)		
Zatrzymanie w izbie zatrzymań jednostki organizacyjnej Żandarmerii Wojskowej			
Powiadomienie organów ścigania			
Wydanie nakazu natychmiastowego opuszczenia wspólnie zajmowanego mieszkania i jego bezpośredniego otoczenia			
Wydanie zakazu zbliżania się do wspólnie zajmowanego mieszkania i jego bezpośredniego otoczenia			
Zakaz zbliżania się osoby stosującej przemoc domową do osoby dotkniętej taką przemocą na określoną w metrach odległość			
Zakaz kontaktowania się z osobą dotkniętą przemocą domową			
Zakaz wstępu i przebywania osoby stosującej przemoc na terenie szkoły, placówki oświatowej, opiekuńczej i artystycznej, do których uczęszcza osoba dotknięta przemocą domową			
Zakaz wstępu i przebywania osoby stosującej przemoc w miejscach pracy osoby doznającej przemocy domowej			
Zawiadomienie komórki organizacyjnej Policji, właściwej w sprawach wydawania pozwolenia na broń, o wszczęciu procedury „Niebieskie Karty”			
Odebranie broni palnej, amunicji oraz dokumentów potwierdzających legalność posiadania broni			
Poinformowanie o prawnych konsekwencjach stosowania przemocy domowej			
Inne (wymień jakie?)			

XII. DZIAŁANIA INTERWENCYJNE PODJĘTE WOBEC OSOBY DOZNAJĄCEJ PRZEMOCY DOMOWEJ
(zaznacz w odpowiednim miejscu znak X):

Działanie	Osoba 1 doznająca	Osoba 2 doznająca	Osoba 3 doznająca

	przemoc y	przemoc y	przemoc y
Udzielono pomocy ambulatoryjnej			
Przyjęto na leczenie szpitalne			
Wydano zaświadczenie o przyczynach i rodzaju uszkodzeń ciała			
Zapewniono schronienie w placówce całodobowej			
Zabezpieczono małoletniego w sytuacji zagrożenia zdrowia lub życia			
Powiadomiono sąd rodzinny o sytuacji małoletniego			
Przekazanie formularza „Niebieska Karta – B”			
Inne (wymień jakie?)			

XIII. DODATKOWE INFORMACJE

XIV. WSZCZĘCIE PROCEDURY „NIEBIESKIE KARTY” NASTĄPIŁO PRZEZ (zaznacz w odpowiednim miejscu znak X):

Pracownika socjalnego jednostki organizacyjnej pomocy społecznej	
Funkcjonariusza Policji	
Żołnierza Żandarmerii Wojskowej	
Pracownika socjalnego specjalistycznego ośrodka wsparcia dla osób doznających przemocy domowej	
Asystenta rodziny	
Nauczyciela	
Osobę wykonującą zawód medyczny, w tym lekarza, pielęgniarkę, położną lub ratownika medycznego	
Przedstawiciela gminnej komisji rozwiązywania problemów alkoholowych	
Pedagoga, psychologa lub terapeuty, będących przedstawicielami podmiotów, o których mowa w art. 9a ust. 3 ustawy z dnia 29 lipca 2005 r. o przeciwdziałaniu przemocy domowej	

.....
imię i nazwisko oraz czytelny podpis osoby
wypełniającej
formularz „Niebieska Karta – A”

.....
(data wpływu formularza, podpis członka Zespołu Interdyscyplinarnego)

¹⁾ wpisać właściwie

²⁾ numer PESEL wpisuje się, o ile danej osobie numer taki został nadany. W przypadku braku numeru PESEL jest konieczne podanie innych danych identyfikujących osobę

³⁾ podkreślić rodzaje zachowań